

Instalación de Kiosco590 - Cliente

Pre requisitos

- Conexión de red para acceder la computadora que posee el servidor de chequeador de precios
Servidor de chequeador de precios instalado y configurado.
Logo a colocar en el chequeador ya configurado (Opcional)
- La red local puede ser cableada o WiFi y poseer servidor DHCP.
- La red local debe poseer acceso a internet
- Toma corriente de 220v . Se recomienda que el toma este conectado a linea estabilizada o Ups.

Instalación

1. Desembalar el equipo

Desembalar el equipo, conectar el conector redondo del transformador en la parte posterior del MK590.

2. Conexión física de la red

Conectar el cable de red en la parte posterior del MK590, el otro extremo del cable de red debe estar conectado al switch de la red local.

3. Encendido

Conectar el transformador a la red eléctrica y esperar que el equipo encienda.

4. Calibración

Lo primero que se visualiza es la calibración de la pantalla táctil.

Pulsar con el stylus sobre la cruz en los cinco puntos propuestos.

Al terminar pulsar en cualquier parte de la pantalla para confirmar la calibración

5. Inicio del Windows

El equipo se iniciara y mostrara una pantalla como la Fig 1, luego usando la flecha hacia abajo seleccionar la opción 6 – Exit (Fig 2), pulsando dos veces seguidas con el stylus o con el dedo.



Fig. 1



Fig. 2

6. Ingresar al Internet Explorer.

Pulsar dos veces sobre el icono "Internet Explorer" (Fig. 3)
 Iniciar el teclado virtual para poder escribir la dirección desde donde se descargara el instalador del cliente Verificador de precios. Pulsar sobre el el icono señalado en la parte inferior izquierda de la Fig. 4. y luego pulsar en la palabra "Keyboard"



Fig. 3

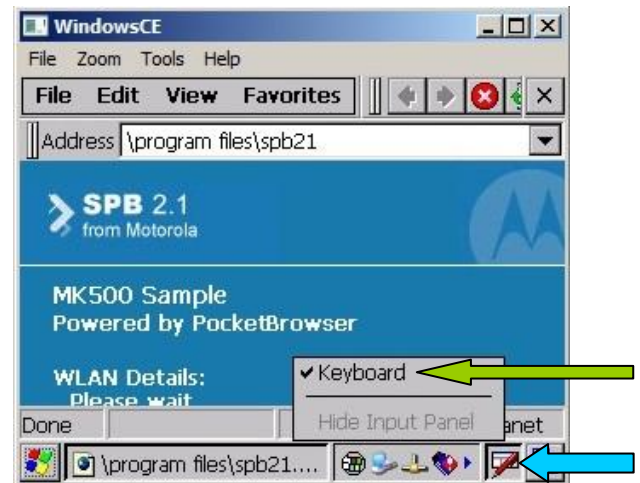


Fig. 4

7. Descargar el aplicativo cliente Kiosco590.CAB

En el campo "Address" del Internet Explorer, escribir <http://66.97.39.160/Kiosco590/Kiosco590.CAB> y pulsar el [Enter] del teclado virtual. Si existe conexión a internet, se mostrara la pantalla como la Fig. 6, verificar que se encuentre tildada la opción "Save this program to disk" y pulsar el botón [OK]

Nota: Respetar mayúsculas y minúsculas.

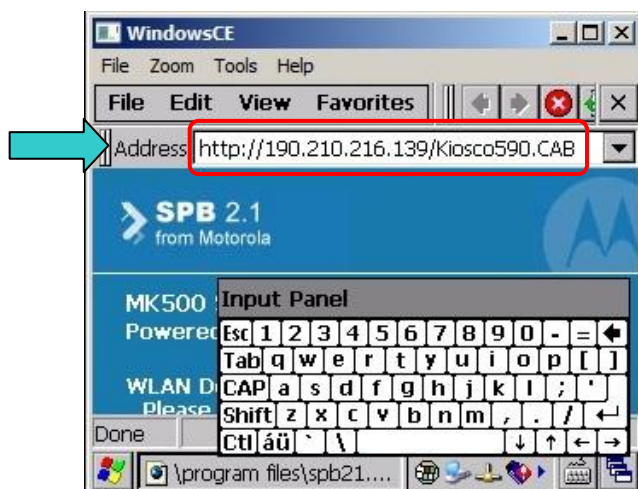


Fig. 5



Fig. 6

Al pulsar [OK] se abre un explorador de archivos para indicar el destino donde se descargara el archivo, no

modificar nada y pulsar [OK] (Fig. 7).

Se mostrara el progreso de la copia y al finalizar pulsar [Close] y cerrar el internet explorer pulsando en la [X] (Fig. 8)

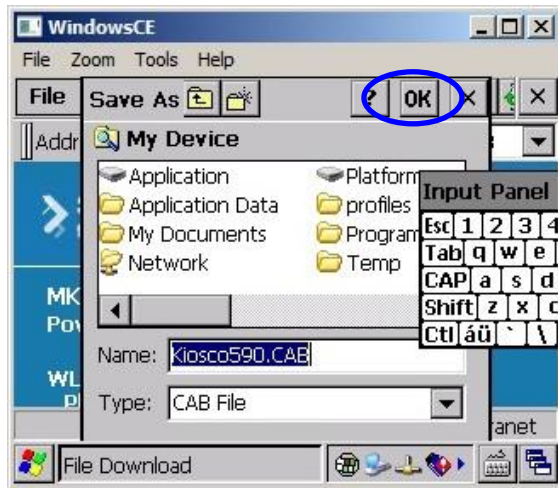


Fig. 7

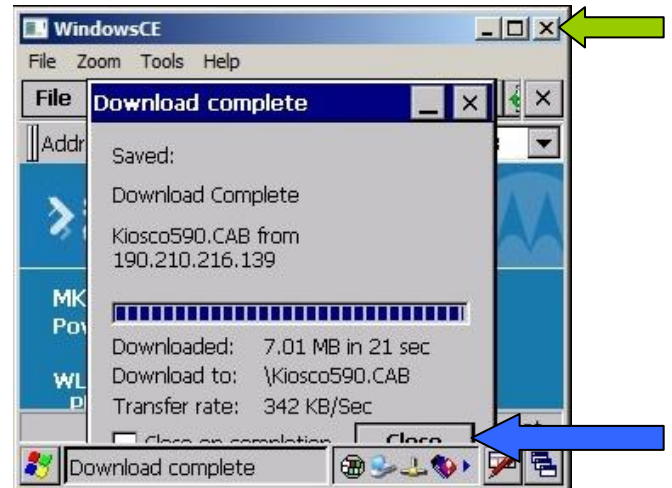


Fig. 8

8. Ejecutar instalador de cliente Kiosco590.

Hacer doble click con el stylus en el icono "My Device" (Fig. 9). Se abre el explorador de archivos y buscar en la parte inferior del listado en pantalla el archivo Kiosco590, pulsar dos veces con el stylus para que se inicie la instalacion (Fig. 10)



Fig. 9

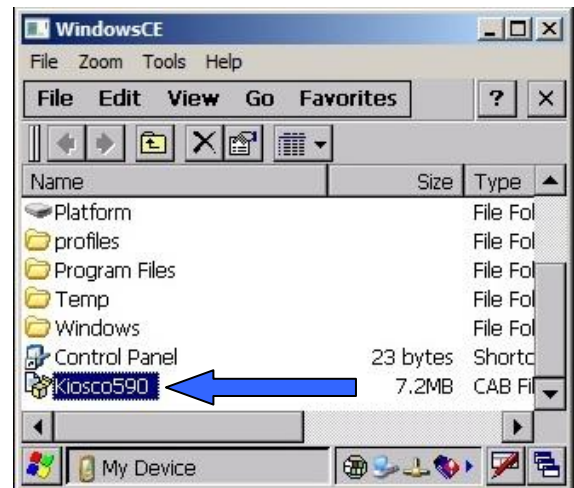


Fig. 10

El instalador consultara la ubicación del programa, no modificar nada y pulsar [OK] (Fig. 11).
Se mostrara el progreso de la instalación.

Al finalizar la instalación, apagar el equipo volverlo a encender.

El proceso de encendido demora aprox 1 minuto.



Fig. 11

9. Licenciamiento de la aplicación Cliente Kiosco590.

Al iniciarse por primera vez la aplicación solicita el código de Licencia. (Fig. 12)

Se debe enviar un mail a inforos@selec-la.com solicitando la licencia del producto indicando en el mail los siguientes datos:

Razón Social:

CUIT:

Numero de Factura de Compra:

Numero de serie del equipo: (etiqueta posterior del equipo que empieza con (S) S/N ...)

Código de Equipo: Valores que se obtiene de la pantalla del equipo (Fig. 12)

Selec S.A. responderá el mail con el código que deben escribir en el campo "Licencia"

Ingresar el código de licencia en el equipo. (Fig. 13)

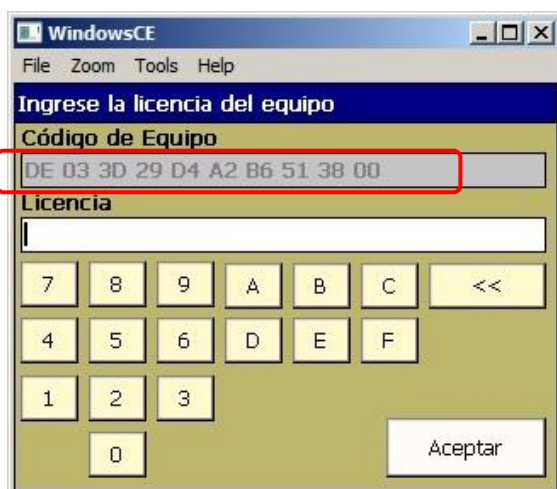


Fig. 12

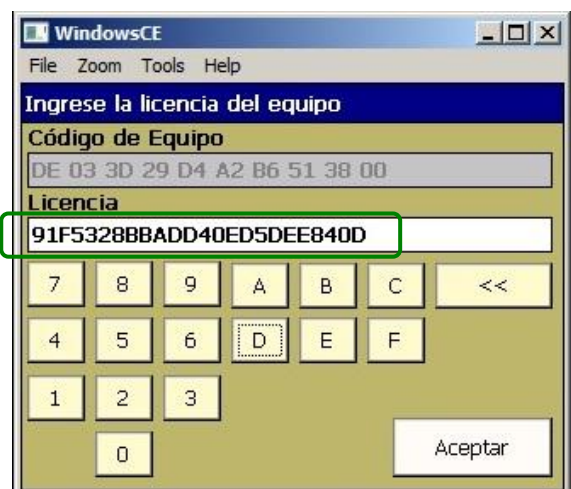


Fig. 13

Pantalla que se visualiza en el equipo luego de ser Licenciado correctamente (Fig. 14)

La aplicación no quedara operativa hasta que se configure en la pc el programa Servidor y en el equipo los datos de conexión a dicho servidor.

Los datos requeridos son el IP y puerto de la PC donde esta el Programa Servidor de Chequeador de Precios.



Fig. 14

10. Formulario de configuración de IP y Puerto del servidor (Fig.15)

Una vez iniciada la aplicación, pasar bajo el lector de código de barras, la barra que está indicada como **"Configuración del MK590"**.

- Ingresar el **IP del servidor** donde está instalada la aplicación del servidor del verificador de precios (El valor por omisión es 192.168.100.252)
- Ingresar el **Puerto**. (El valor por omisión es 7008)
- La opción **"Usa Servicio Web"** debe estar **"Deshabilitada"**
- Luego pulsar **"Aceptar"**



Fig. 15

11. Configuración del logo (Fig.16)

Ingresar nuevamente al formulario de configuración con el código de barras usado en el punto 10.

Pulsar el botón [Actualizar Logo], la aplicación solicitará al servidor del verificador de precios que envíe el logo que se configuro para que se visualice en el equipo.

Si la operación es exitosa se mostrara el mensaje de confirmación "Imagen Descargada Correctamente" y se actualizara el nuevo logo en la parte inferior izquierda de la pantalla.

Pulsar el botón [Aceptar] para salir de esta pantalla y poder utilizar el Verificador de precios.



Fig. 16

12. Prueba del Verificador de precios

Pasar un código de barras de un producto por el lector, para probar que el verificador de precios funcione Correctamente

Fig. 17: Ejemplo del resultado de consultar un artículo. También se visualiza en el borde inferior derecho el nuevo logo configurado en el punto 11.



Fig. 17

13. Salida de la aplicación

Si se desea salir de la aplicación del verificador de precios, se debe utilizar el código de barras de la documentación identificado con la leyenda **"Salida"**

14. Posibles mensajes de error que pueden mostrarse en el equipo MK590

Fig. 18: Mensaje cuando el chequador no tiene comunicación con el servidor.
.- Verificar PC servidor y red local



Fig. 18

Fig. 19: Mensaje cuando en el servidor no esta disponible el precio del producto consultado
.- Verificar si el archivo de precios esta disponible y correctamente actualizado



Fig. 19